

勞動部勞動力發展署中彰投分署 中彰投地區就業市場分析報告 (115 年第 1 季)

一、前言

勞動部勞動力發展署中彰投分署(以下簡稱本分署)為促進國民就業,以增進社會及經濟發展,依據《就業服務法》第 16 條之規定,定期公布轄區人力供需相關資訊,提供各界運用。

本分署服務範圍包括臺中市、彰化縣及南投縣,轄下設置彰化、員林、南投等 3 個就業中心,亦於彰化縣鹿港鎮設置勞動學苑,另由勞動部所委辦之臺中、豐原、沙鹿就業服務站,共同構成中彰投地區就業服務網絡,詳細資訊請參考本分署網站 <https://tcnr.wda.gov.tw> 首頁之「分署簡介-轄區概況」及「服務據點」說明。

本分署編製報表之資料來源,係來自「勞動部勞動力發展署就業服務資訊整合系統」,即公立就業服務機構受理求職、求才之業務數據,雖未能完全涵蓋勞動市場活動全貌,但仍可藉此初步掌握轄區人力供需變化之脈動,提供各界參考運用。

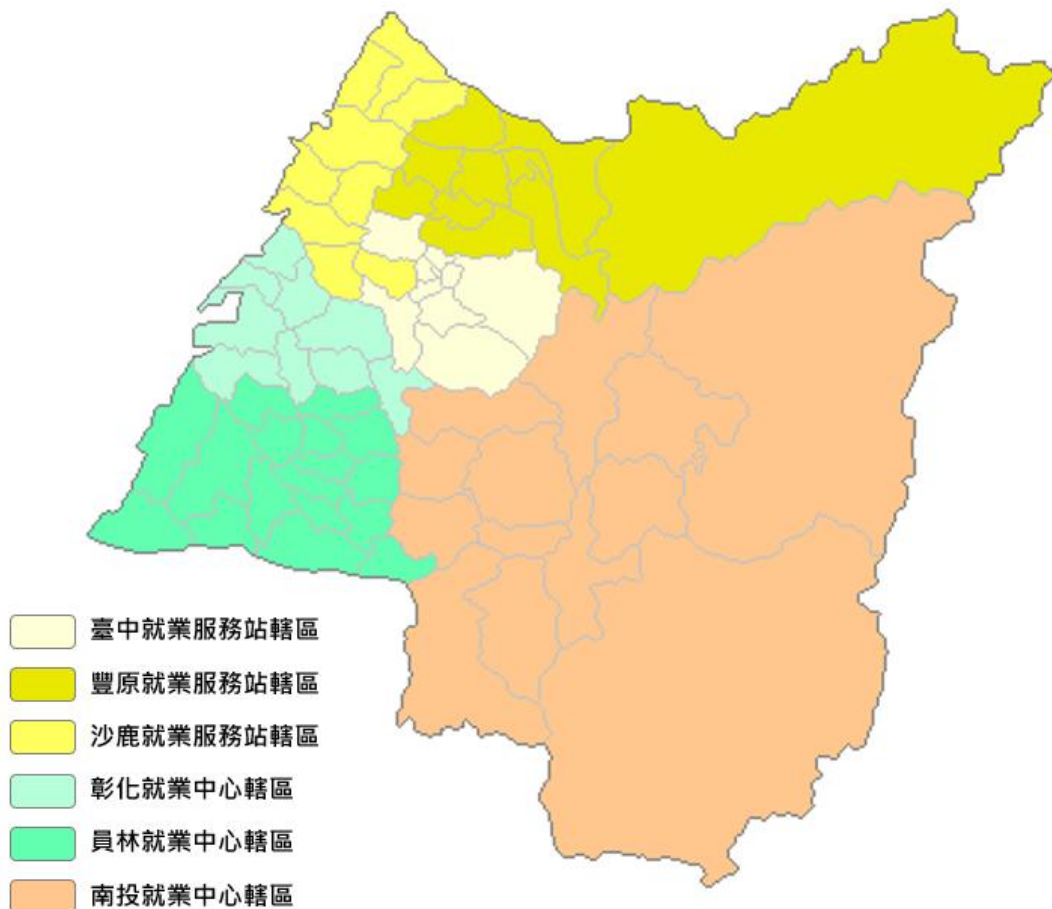


圖 1 本分署轄區示意圖

二、 整體求職求才概況

(一) 本季求職求才概況

115 年第 1 季新登記求職人次為 31,880 人，較上季增加 721 人或 2.31%，較上年同期增加 1,277 人或 4.17%；新登記求才人次為 48,771 人，較上季增加 10,483 人或 27.38%，較上年同期減少 3,014 人或 5.82%；求供倍數則為 1.53，代表平均每位求職者有 1.53 個就業機會，較上季增加 0.30 個，較上年同期減少 0.16 個（如圖 2）。

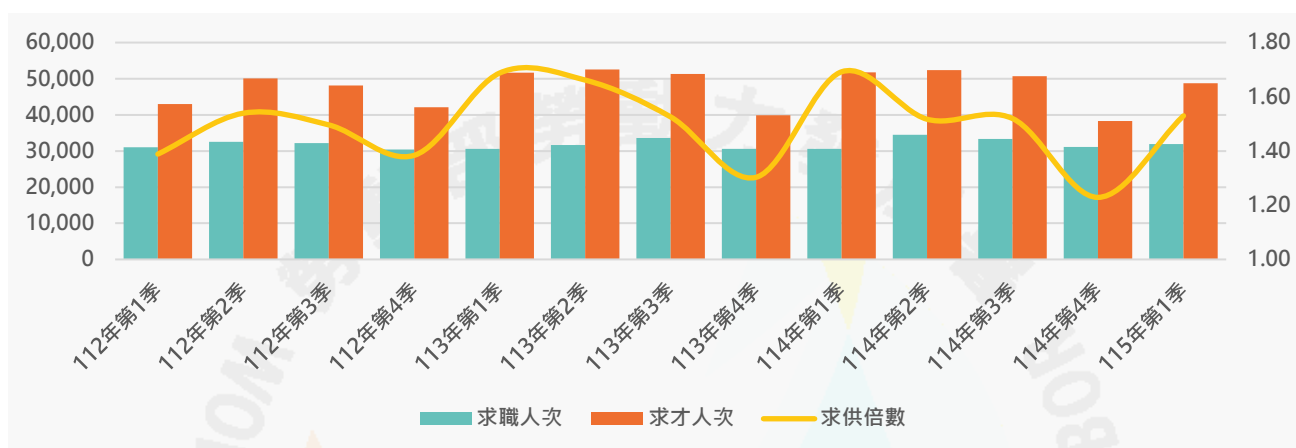


圖 2 中彰投地區逐季求職求才人次與求供倍數

(二) 本季求才平均薪資概況¹

115 年第 1 季求才端平均願付最高薪資為 57,026 元，平均願付最低薪資為 33,677 元（如圖 3）。

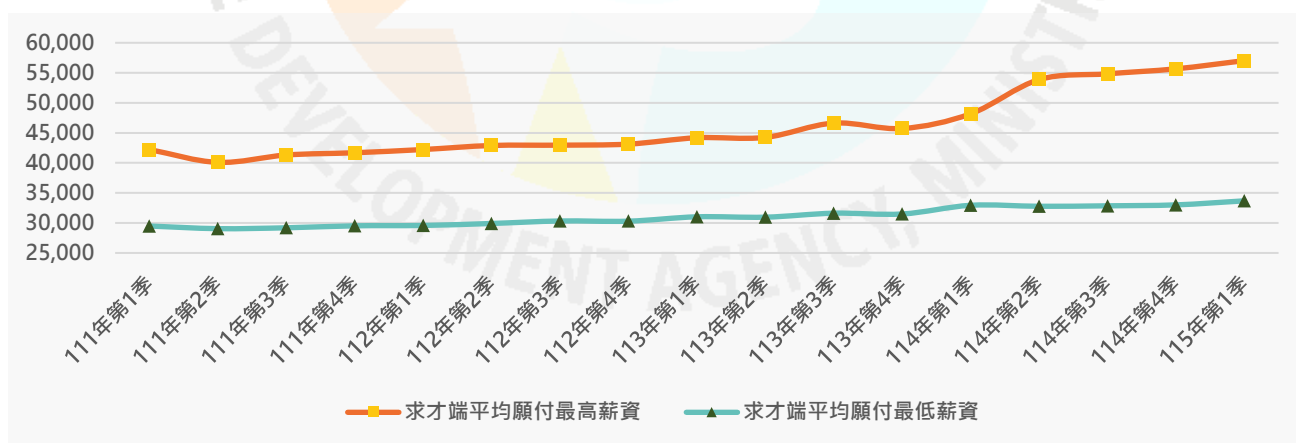


圖 3 中彰投地區逐季求才平均薪資

¹ 讀者需特別注意，本報告相關數據來源僅公立就業服務系統，不能完全代表中彰投地區職缺平均薪資水準，且數據僅為平均經常性「月薪」，不含日薪、時薪、面議條件等。

三、臺中市本季求職求才概況²

職業別	新登記 求職人數	新登記 求才人數	求供 倍數	最高 平均薪資	最低 平均薪資
11 民意代表、高階主管及總執行長	73	31	0.42	99,999	50,000
12 行政及商業經理人員	179	78	0.44	77,651	36,686
13 生產及專業服務經理人員	105	129	1.23	74,124	48,472
14 餐旅、零售及其他場所服務經理人員	50	64	1.28	54,901	40,666
1 民意代表、主管及經理人員	407	302	0.74	68,409	44,163
21 科學及工程專業人員	1,686	4,135	2.45	67,976	38,452
22 醫療保健專業人員	268	179	0.67	63,062	42,686
23 教學專業人員	164	109	0.66	80,553	34,565
24 商業及行政專業人員	648	372	0.57	67,740	35,353
25 資訊及通訊專業人員	502	413	0.82	85,515	42,037
26 法律、社會及文化專業人員	110	15	0.14	79,749	36,533
2 專業人員	3,378	5,223	1.55	69,537	38,459
31 科學工程助理專業人員	1,182	2,787	2.36	66,740	33,202
32 醫療保健助理專業人員	107	20	0.19	51,684	33,211
33 商業及行政助理專業人員	1,004	1,707	1.70	69,749	34,726
34 法律、社會、文化及有關助理專業人員	307	89	0.29	85,164	38,366
35 資訊及通訊傳播技術員	176	57	0.32	64,625	34,375
3 技術員及助理專業人員	2,776	4,660	1.68	68,049	33,821
41 一般及文書事務人員	2,919	553	0.19	45,956	31,785
42 顧客服務事務人員	389	477	1.23	59,119	33,637
43 會計、生產、運輸及有關事務人員	490	472	0.96	45,771	32,448
49 其他事務支援人員	70	17	0.24	40,154	32,290
4 事務支援人員	3,868	1,519	0.39	50,076	32,603
51 個人服務工作人員	1,111	2,119	1.91	49,877	34,672
52 銷售及展示工作人員	944	1,644	1.74	55,839	32,512
53 個人照顧工作人員	700	5,989	8.56	39,342	31,731
54 保安服務工作人員	264	399	1.51	59,295	39,533
5 服務及銷售工作人員	3,019	10,151	3.36	49,863	33,773
60 農、林、漁、牧生產人員	104	79	0.76	46,457	31,659
6 農、林、漁、牧生產人員	104	79	0.76	46,457	31,659
71 營建及有關工作人員	74	192	2.59	56,966	33,656
72 金屬、機具製造及有關工作人員	235	596	2.54	63,876	32,786
73 手工藝及印刷工作人員	31	34	1.10	50,617	30,471
74 電力及電子設備裝修人員	214	273	1.28	61,662	35,699
79 其他技藝有關工作人員	296	661	2.23	62,322	31,996
7 技藝有關工作人員	850	1,756	2.07	61,980	32,897
81 生產機械設備操作人員	1,379	1,280	0.93	51,951	31,211
82 組裝人員	475	914	1.92	68,569	31,808
83 駕駛及移運設備操作人員	303	476	1.57	65,568	38,439
8 機械設備操作及組裝人員	2,157	2,670	1.24	59,866	32,554
91 清潔工及幫工	391	381	0.97	49,771	30,551
93 採礦、營建、製造及運輸勞力工	839	46	0.05	63,704	30,068
95 廢棄物服務工及環境清掃工	186	256	1.38	55,861	30,199
99 其他基層技術工及勞力工	1,019	1,652	1.62	51,761	34,321
9 基層技術工及勞力工	2,435	2,335	0.96	52,491	32,046
合計	18,994	28,695	1.51	59,635	34,103

² 表格數據含臺中就業中心、豐原就業服務站(委辦臺中市政府)、沙鹿就業服務站(委辦臺中市政府)、臺中市政府就業服務處。

四、彰化縣本季求職求才概況³

職業別	新登記 求職人數	新登記 求才人數	求供 倍數	最高 平均薪資	最低 平均薪資
11 民意代表、高階主管及總執行長	20	60	3.00	70,417	35,917
12 行政及商業經理人員	27	24	0.89	39,978	35,311
13 生產及專業服務經理人員	37	97	2.62	52,831	36,063
14 餐旅、零售及其他場所服務經理人員	8	18	2.25	99,999	45,000
1 民意代表、主管及經理人員	92	199	2.16	56,439	36,049
21 科學及工程專業人員	486	1,459	3.00	55,848	38,566
22 醫療保健專業人員	111	296	2.67	46,319	36,845
23 教學專業人員	92	149	1.62	43,281	33,842
24 商業及行政專業人員	125	115	0.92	52,671	33,702
25 資訊及通訊專業人員	97	91	0.94	49,450	35,221
26 法律、社會及文化專業人員	35	12	0.34	39,565	35,826
2 專業人員	946	2,122	2.24	53,532	37,754
31 科學工程助理專業人員	431	1,727	4.01	50,241	34,246
32 醫療保健助理專業人員	39	32	0.82	55,656	31,310
33 商業及行政助理專業人員	286	615	2.15	54,052	32,758
34 法律、社會、文化及有關助理專業人員	130	70	0.54	62,029	33,436
35 資訊及通訊傳播技術員	39	16	0.41	45,125	33,875
3 技術員及助理專業人員	925	2,460	2.66	51,273	33,919
41 一般及文書事務人員	1,028	310	0.30	49,132	31,001
42 顧客服務事務人員	161	95	0.59	58,061	31,600
43 會計、生產、運輸及有關事務人員	221	554	2.51	54,921	31,733
49 其他事務支援人員	25	7	0.28	43,208	32,953
4 事務支援人員	1,435	966	0.67	52,994	31,510
51 個人服務工作人員	558	466	0.84	56,021	32,801
52 銷售及展示工作人員	393	485	1.23	60,364	31,814
53 個人照顧工作人員	534	1,635	3.06	44,129	31,980
54 保安服務工作人員	139	108	0.78	56,473	33,087
5 服務及銷售工作人員	1,624	2,694	1.66	53,950	32,159
60 農、林、漁、牧生產人員	41	62	1.51	49,536	32,433
6 農、林、漁、牧生產人員	41	62	1.51	49,536	32,433
71 營建及有關工作人員	31	81	2.61	65,521	33,082
72 金屬、機具製造及有關工作人員	146	561	3.84	52,932	33,300
73 手工藝及印刷工作人員	8	82	10.25	57,833	39,257
74 電力及電子設備裝修人員	71	573	8.07	56,487	33,758
79 其他技藝有關工作人員	237	550	2.32	53,539	31,673
7 技藝有關工作人員	493	1,847	3.75	54,917	33,036
81 生產機械設備操作人員	1,641	2,509	1.53	49,752	31,267
82 組裝人員	137	160	1.17	54,666	31,189
83 駕駛及移運設備操作人員	213	387	1.82	55,291	35,476
8 機械設備操作及組裝人員	1,991	3,056	1.53	50,652	31,773
91 清潔工及幫工	107	69	0.64	53,043	30,979
93 採礦、營建、製造及運輸勞力工	670	120	0.18	57,968	30,758
95 廢棄物服務工及環境清掃工	260	345	1.33	49,709	30,579
99 其他基層技術工及勞力工	296	228	0.77	52,415	30,606
9 基層技術工及勞力工	1,333	762	0.57	51,948	30,664
合計	8,880	14,168	1.60	52,427	33,472

³ 表格數據含彰化就業中心、員林就業中心、彰化縣政府勞工處。

五、南投縣本季求職求才概況⁴

職業別	新登記 求職人數	新登記 求才人數	求供 倍數	最高 平均薪資	最低 平均薪資
11 民意代表、高階主管及總執行長	2	0	0.00	/0	/0
12 行政及商業經理人員	13	21	1.62	60,833	36,667
13 生產及專業服務經理人員	5	23	4.60	62,111	34,436
14 餐旅、零售及其他場所服務經理人員	15	22	1.47	50,278	33,278
1 民意代表、主管及經理人員	35	66	1.89	57,354	34,559
21 科學及工程專業人員	97	132	1.36	64,372	35,314
22 醫療保健專業人員	29	72	2.48	69,183	36,053
23 教學專業人員	30	121	4.03	52,725	35,505
24 商業及行政專業人員	39	44	1.13	53,589	32,928
25 資訊及通訊專業人員	16	12	0.75	65,364	37,000
26 法律、社會及文化專業人員	17	31	1.82	72,100	35,457
2 專業人員	228	412	1.81	61,718	35,354
31 科學工程助理專業人員	116	216	1.86	60,103	33,785
32 醫療保健助理專業人員	26	13	0.50	55,643	29,500
33 商業及行政助理專業人員	87	167	1.92	65,882	33,545
34 法律、社會、文化及有關助理專業人員	40	28	0.70	62,196	34,866
35 資訊及通訊傳播技術員	17	0	0.00	/0	/0
3 技術員及助理專業人員	286	424	1.48	62,534	33,688
41 一般及文書事務人員	460	118	0.26	65,331	31,100
42 顧客服務事務人員	121	207	1.71	49,468	31,685
43 會計、生產、運輸及有關事務人員	74	141	1.91	66,393	32,368
49 其他事務支援人員	16	11	0.69	63,200	31,766
4 事務支援人員	671	477	0.71	59,197	31,749
51 個人服務工作人員	414	401	0.97	55,772	32,294
52 銷售及展示工作人員	277	354	1.28	64,168	30,440
53 個人照顧工作人員	254	481	1.89	67,482	33,397
54 保安服務工作人員	72	22	0.31	50,182	34,495
5 服務及銷售工作人員	1,017	1,258	1.24	60,153	32,012
60 農、林、漁、牧生產人員	85	83	0.98	56,930	31,061
6 農、林、漁、牧生產人員	85	83	0.98	56,930	31,061
71 營建及有關工作人員	28	17	0.61	83,499	36,100
72 金屬、機具製造及有關工作人員	22	100	4.55	44,527	31,482
73 手工藝及印刷工作人員	1	11	11.00	56,818	32,409
74 電力及電子設備裝修人員	35	60	1.71	70,021	32,826
79 其他技藝有關工作人員	103	104	1.01	66,529	31,209
7 技藝有關工作人員	189	292	1.54	60,744	31,863
81 生產機械設備操作人員	401	520	1.30	66,263	31,106
82 組裝人員	39	50	1.28	63,758	30,380
83 駕駛及移運設備操作人員	156	167	1.07	65,776	34,743
8 機械設備操作及組裝人員	596	737	1.24	65,987	31,745
91 清潔工及幫工	107	151	1.41	60,088	30,652
93 採礦、營建、製造及運輸勞力工	239	35	0.15	62,039	35,384
95 廢棄物服務工及環境清掃工	207	102	0.49	91,573	29,835
99 其他基層技術工及勞力工	341	379	1.11	54,562	30,742
9 基層技術工及勞力工	894	667	0.75	65,580	30,851
合計	4,001	4,416	1.10	62,223	32,312

⁴ 表格數據含南投就業中心、南投縣銀髮人才服務據點。